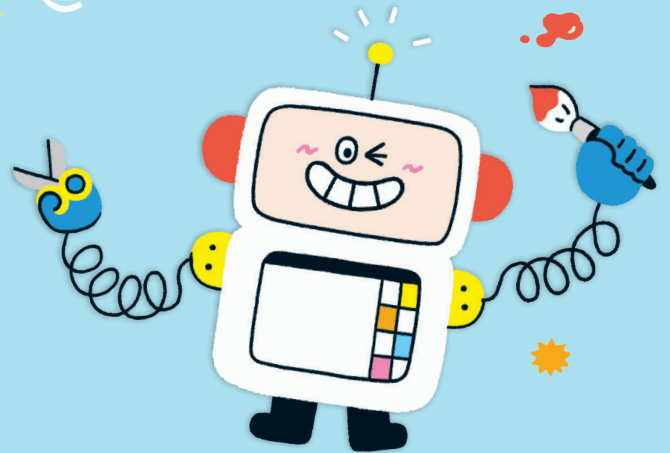


미술 교과서
활동지
모음집 6학년



차례

6-1	자연의 색 나타내기	5
6-1	변화하는 자연의 모습 나타내기	7
6-1	작품 감상하기	9
6-2	명도 변화 알아보기	11
6-2	명도 변화와 채도 변화 표현하기	13
6-2	색의 대비를 활용하여 표현하기	15
6-3	작품의 재료와 표현 방법 살펴보기	17
6-3	재료의 특성 탐색하기	19
6-4	좋아하는 만화·애니메이션 소개하기	21
6-4	4컷 만화 계획하기	23
6-4	플립 북 애니메이션 만들기	25
6-4	스톱 모션 스토리보드 만들기	27
6-5	찍어서 표현한 것 살펴보기	29
6-5	단색 판화 작품 구상하기	31
6-6	작품의 내용과 형식 알아보기	33
6-6	작품의 내용 찾아보기	35
6-6	작품의 형식 찾아보기	37



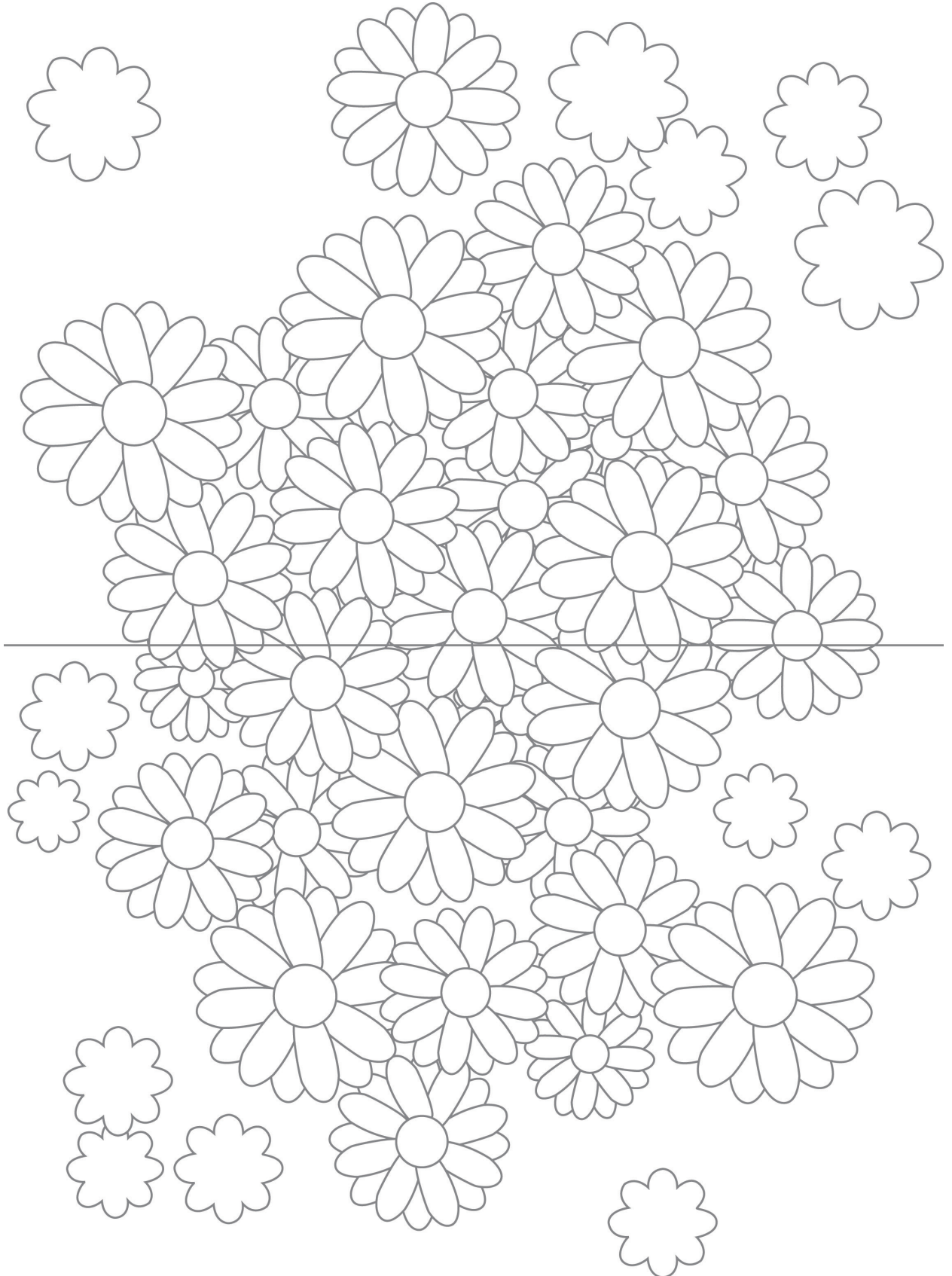
6 - 6	미술 용어 활용하여 작품 감상하기	39
6 - 7	픽토그램 만들기	41
6 - 7	포스터 그리기	43
6 - 8	그림이 된 풍경 살펴보기	45
6 - 8	원근감이 느껴지는 풍경 표현하기	47
6 - 8	풍경을 입체처럼 표현하기	49
6 - 9	자연을 담은 건축물 살펴보기	51
6 - 9	자연을 담은 건축물 계획하기	53
6 - 9	친환경 건축물 조사하기	55
6 - 10	공연 예술 속 다양한 분야 알아보기	57
6 - 10	움직이는 이야기 작품 만들기	59
6 - 10	오토마타 구상하기	61
6 - 10	작품 감상하고 발표하기	63
6 - 11	공체의 특징 알아보기	65
6 - 12	작품 살펴보기	67
6 - 12	미술 비평 단계로 감상하기	69
6 - 12	비교하여 감상하기	71



- 낮과 밤의 빛에 따라 서로 다르게 느껴지는 꽃잎의 색깔을 채색해 봅시다.

밤

낮





- 낮과 밤의 빛에 따라 서로 다르게 느껴지는 꽃잎의 색깔을 채색해 봅시다.

밤

낮



변화하는 자연의 모습 나타내기



- 변화하는 자연의 모습을 여러 가지 방법으로 나타내 봅시다.

1. 시간의 흐름에 따라 변화하는 식물의 모습을 나타내 보세요.



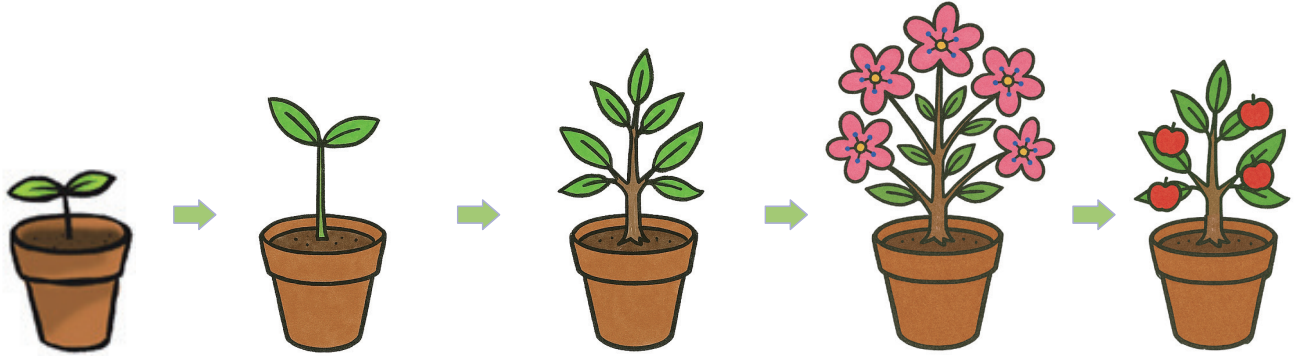
2. 시간의 흐름에 따라 변화하는 자연의 모습을 그려 보세요.

변화하는 자연의 모습 나타내기



● 변화하는 자연의 모습을 여러 가지 방법으로 나타내 봅시다.

1. 시간의 흐름에 따라 변화하는 식물의 모습을 나타내 보세요.



2. 시간의 흐름에 따라 변화하는 자연의 모습을 그려 보세요.





- 변화하는 대상이나 현상을 나타낸 작품을 감상해 봅시다.

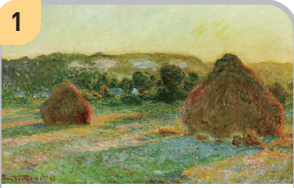
1. 작품에서 어떤 변화를 표현하였는지 <보기>에서 찾아 번호를 써 보세요. (복수 응답 가능)

보기

① 시간의 변화

② 계절의 변화

③ 자연의 변화



1 모네(프랑스/1840~1926)
건초 더미(늦은 여름)

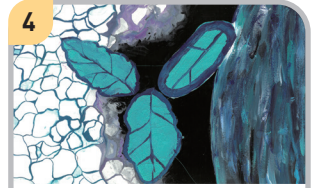
①, ②, ③



2 모네(프랑스/1840~1926)
흰 서리 맞은 건초 더미



3 서예지(학생 작품)
우리나라의 사계절



4 김지안(학생 작품)
겨울이 떠나간 자리

2. 계절의 변화가 나타나도록 작품을 채색해 보세요.





● 변화하는 대상이나 현상을 나타낸 작품을 감상해 봅시다.

1. 작품에서 어떤 변화를 표현하였는지 <보기>에서 찾아 번호를 써 보세요. (복수 응답 가능)

보기

① 시간의 변화

② 계절의 변화

③ 자연의 변화



1 모네(프랑스/1840~1926)
건초 더미(늦은 여름)

①, ②, ③



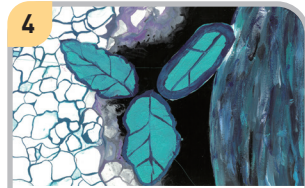
2 모네(프랑스/1840~1926)
흰 서리 맞은 건초 더미

①, ②, ③



3 서예지(학생 작품)
우리나라의 사계절

①, ②, ③



4 김지안(학생 작품)
겨울이 떠나간 자리

①, ②, ③

2. 계절의 변화가 나타나도록 작품을 채색해 보세요.



명도 변화 알아보기

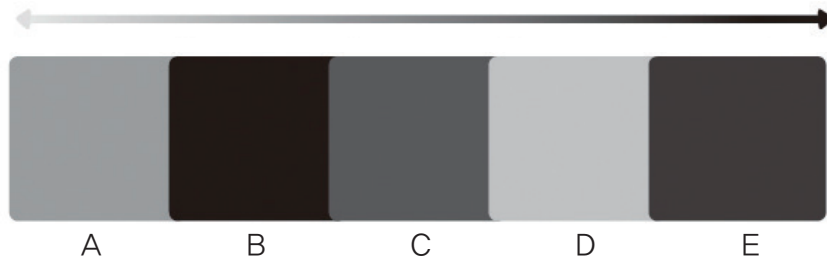


- 다음 물음에 대해 봅시다.

1. 색의 밝음과 어두움의 정도를 나타내는 말은 무엇일까요? (□ □)

2. 다음 제시한 다섯 가지 색을 밝은색에서 어두운색 순으로 알파벳을 써 보세요.

고명도 _____ > _____ > _____ > _____ > _____ 저명도



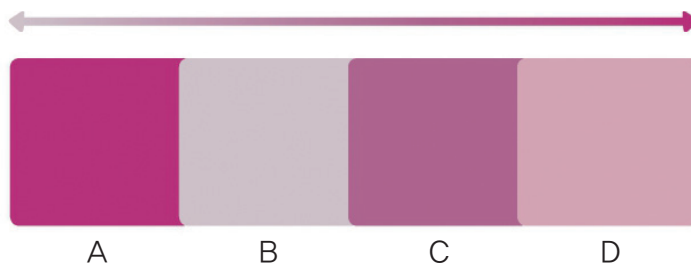
3. 2번의 명도 단계를 다음 칸에 연필이나 물감으로 표현해 보세요.

--	--	--	--	--

4. 채도는 색의 (ㅍ ㅎ)과 (ㅅ ㅁ ㅎ)의 정도를 나타낸다.

5. 다음 네 가지 색을 탁한 색에서 선명한 색 순으로 알파벳을 써 보세요.

저채도 _____ > _____ > _____ > _____ 고채도



6. 5번의 채도 단계를 다음 칸에 물감으로 표현해 보세요.

--	--	--	--

명도 변화 알아보기

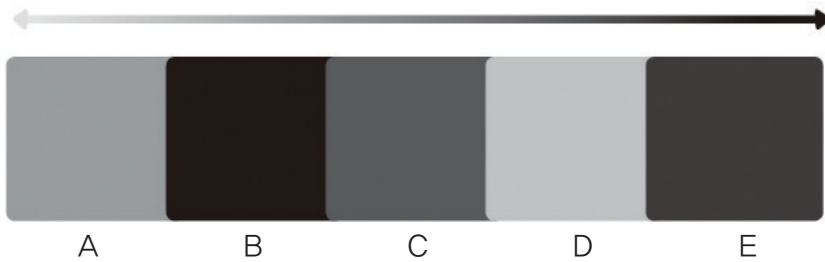


• 다음 물음에 답해 봅시다.

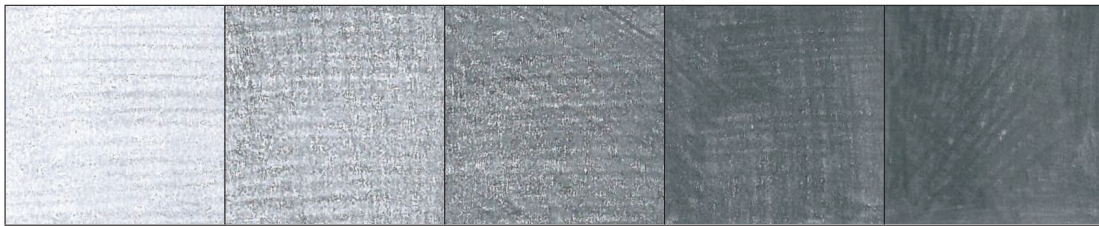
1. 색의 밝음과 어두움의 정도를 나타내는 말은 무엇일까요? (명도)

2. 다음 제시한 다섯 가지 색을 밝은색에서 어두운색 순으로 알파벳을 써 보세요.

고명도 D > A > C > E > B 저명도



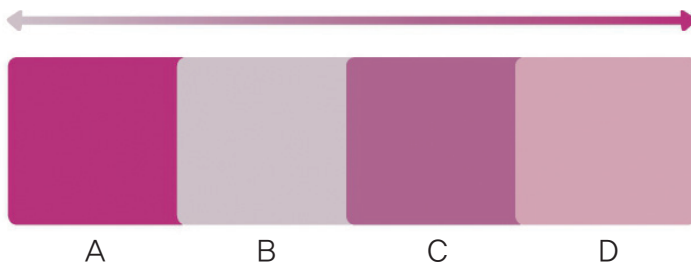
3. 2번의 명도 단계를 다음 칸에 연필이나 물감으로 표현해 보세요.



4. 채도는 색의 (탁함)과 (선명함)의 정도를 나타낸다.

5. 다음 네 가지 색을 탁한 색에서 선명한 색 순으로 알파벳을 써 보세요.

저채도 B > D > C > A 고채도



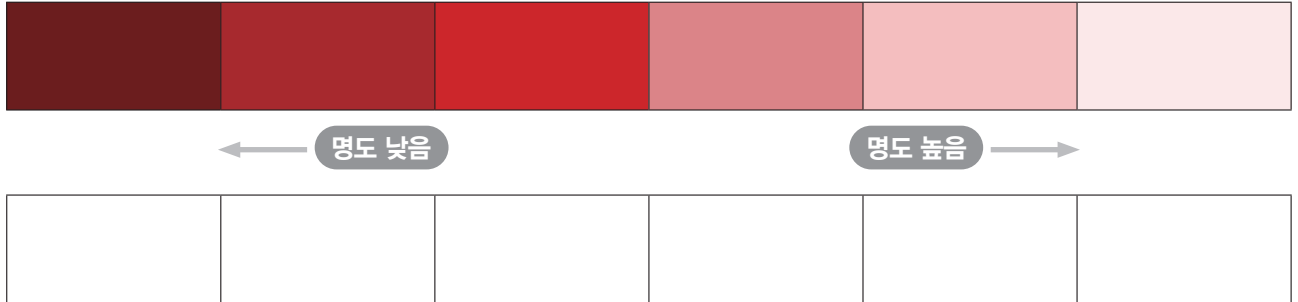
6. 5번의 채도 단계를 다음 칸에 물감으로 표현해 보세요.



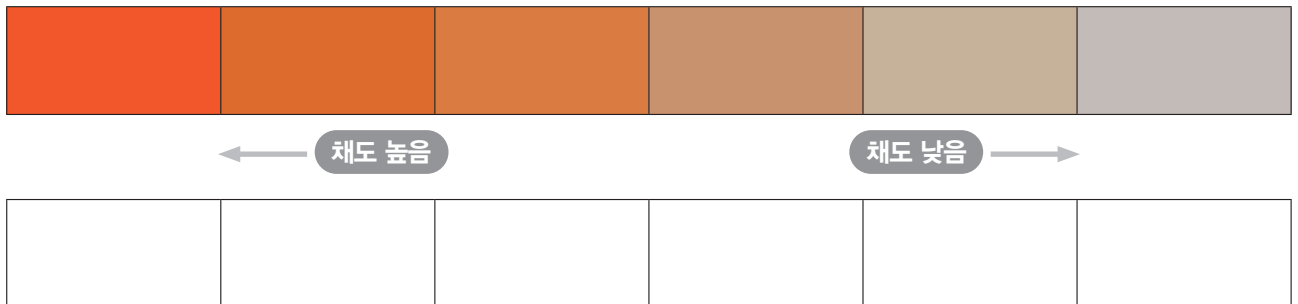


- 명도 변화와 채도 변화를 표현해 봅시다.

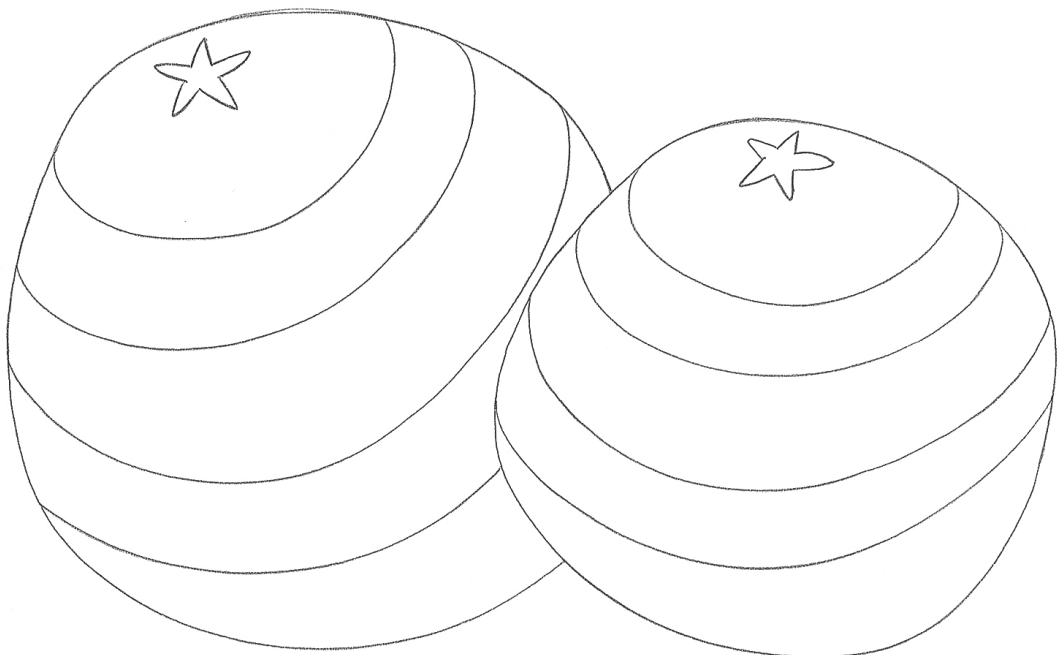
1. 색연필로 명도의 변화를 비슷하게 나타내 보세요.



2. 색연필로 채도의 변화를 비슷하게 나타내 보세요.



3. 명도와 채도 변화를 이용하여 채색해 보세요.

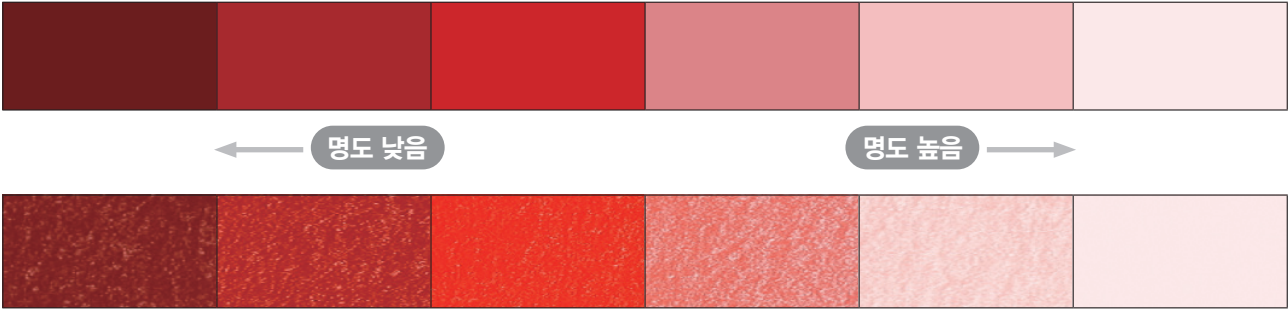


명도 변화와 채도 변화 표현하기

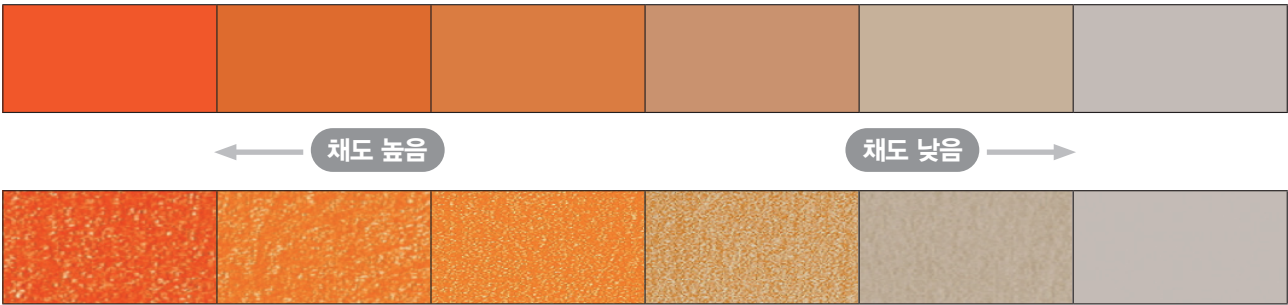


• 명도 변화와 채도 변화를 표현해 봅시다.

1. 색연필로 명도의 변화를 비슷하게 나타내 보세요.



2. 색연필로 채도의 변화를 비슷하게 나타내 보세요.



3. 명도와 채도 변화를 이용하여 채색해 보세요.

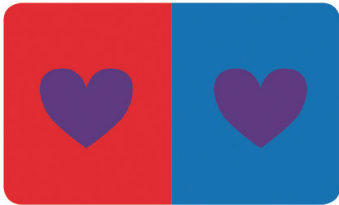


색의 대비를 활용하여 표현하기



- 색의 대비를 활용하여 양말을 색칠하고 색의 느낌을 이야기해 봅시다.

색의 대비 이웃하는 색이 서로 영향을 주는 것을 말해요.



색상 대비 빨강 바탕의 하트 모양은 붉은 빛을, 파랑 바탕의 하트 모양은 푸른빛을 띠어요.



명도 대비 검정 바탕의 별 모양이 회색 바탕의 별 모양보다 더 밝아 보여요.



채도 대비 회색 바탕의 오각형이 노랑 바탕의 오각형보다 더 선명해 보여요.

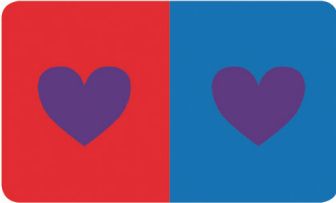


색의 대비를 활용하여 표현하기



- 색의 대비를 활용하여 양말을 색칠하고 색의 느낌을 이야기해 봅시다.

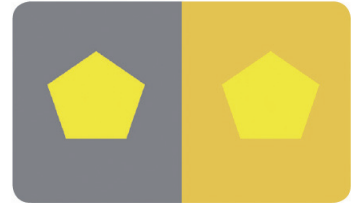
색의 대비 이웃하는 색이 서로 영향을 주는 것을 말해요.



색상 대비 빨강 바탕의 하트 모양은 붉은 빛을, 파랑 바탕의 하트 모양은 푸른빛을 띠어요.



명도 대비 검정 바탕의 별 모양이 회색 바탕의 별 모양보다 더 밝아 보여요.



채도 대비 회색 바탕의 오각형이 노랑 바탕의 오각형보다 더 선명해 보여요.





- 작품을 살펴보고 재료와 표현 방법을 탐색해 봅시다.



슐츠(호주/1972~) 꽃이 꿈을 꿀 때



고크세바그(튀르키예/1965~) 층의 변화 4

<p>표현 재료</p>	<p>설탕, 사탕, 크리스탈, 플라스틱 등</p>	<p>표현 재료</p>		
<p>표현 방법</p>	<p>설탕에 여러 가지 색소를 섞어 색을 만들어 바닥에 뿌리거나 쌓아서 작품을 만들었다. 작은 장난감이나 소품으로 장식했다.</p>	<p>표현 방법</p>		
 <p>최정화(한국/1961~) 숲</p>	<p>표현 재료</p>		<p>표현 방법</p>	



- 작품을 살펴보고 재료와 표현 방법을 탐색해 봅시다.



슐츠(호주/1972~) 꽃이 꿈을 꿀 때



고크세바그(튀르키예/1965~) 층의 변화 4

<p>표현 재료</p>	<p>설탕, 사탕, 크리스탈, 플라스틱 등</p>	<p>표현 재료</p>	<p>예) 두루마리 화장지</p>
<p>표현 방법</p>	<p>설탕에 여러 가지 색소를 섞어 색을 만들어 바닥에 뿌리거나 쌓아서 작품을 만들었다. 작은 장난감이나 소품으로 장식했다.</p>	<p>표현 방법</p>	<p>예) 일상에서 쉽게 볼 수 있는 화장지를 여러 개 모아 형태를 구성하여 벽에 붙였다. 중간 중간 화장지를 풀어 흘러내린 모양으로 리듬감과 변화를 나타냈다.</p>
 <p>최정화(한국/1961~) 숲</p>	<p>표현 재료</p>	<p>예) 플라스틱 바구니, 파이프</p>	<p>표현 방법</p> <p>예) 초록색 플라스틱 바구니를 크기별로 모아 큰 것부터 작은 것 순서대로 쌓았고 맨 밑에는 고동색 바구니를 두어 나무 동치를 표현했다. 여러 개의 작품을 세워서 숲처럼 보이게 하였다.</p>

재료의 특성 탐색하기



- 준비한 재료를 여러 가지 특징에 따라 분류해 봅시다.

1. 모양에 따라 분류하기

기다란 것(선재)

예) 털실, 나뭇가지

평평한 것(면재)

예) 형겅, 색종이

덩어리진 것(양재)

예) 상자, 찰흙

2. 단단함에 따라 분류하기

단단한 것

부드러운 것

3. ()에 따라 분류하기

- 재료의 표현 방법을 알아봅시다.



예) 공예용 철사

말거나 구부려서
표현하기덩어리로 뭉쳐
표현하기쌓아서
표현하기()
표현하기

재료의 특성 탐색하기



● 준비한 재료를 여러 가지 특징에 따라 분류해 봅시다.

1. 모양에 따라 분류하기

기다란 것(선재)

예 털실, 실, 끈, 리본, 철사, 빨대, 나무젓가락, 모루, 이쑤시개, 수수깡

평평한 것(면재)

예 도화지, 신문지, 부직포, 한지, 골판지, 포일, 잡지

덩어리진 것(양재)

예 스펀지, 페트병, 바구니, 돌, 자갈, 병뚜껑, 솜뭉치, 블록, 포일 뭉친 것

2. 단단함에 따라 분류하기

단단한 것

예 나무 막대기(아이스크림 막대, 젓가락 등), 플라스틱 뚜껑, 바구니, 통, 병뚜껑(플라스틱, 금속) 자갈, 작은 돌, 단추, 비즈, 구슬 등

부드러운 것

예 천 조각, 털실, 실, 끈, 종이(색종이, 신문지 등), 수세미, 스펀지, 점토(찰흙, 클레이 등), 비닐봉지, 풍선, 펠트지, 부직포, 솜, 깃털, 털, 솜 방울 등

3. (예 색깔 / 크기 / 표면의 느낌)에 따라 분류하기

예 빨강

예 큰 것

예 매끄러운 것

예 파랑

예 중간 것

예 거친 것

예 노랑

예 작은 것

예 울퉁불퉁한 것

● 재료의 표현 방법을 알아봅시다.



예 공예용 철사

말거나 구부러서 표현하기



예 알루미늄 포일

덩어리로 뭉쳐 표현하기



예 상자

쌓아서 표현하기






예 색종이

(예 끼워서) 표현하기



- 내가 좋아하는 만화나 애니메이션을 친구들에게 소개해 봅시다.

제목			
주요 등장인물(그림으로 그려 보세요.)			
			
줄거리			
만화나 애니메이션의 특징			

좋아하는 만화·애니메이션 소개하기



- 내가 좋아하는 만화나 애니메이션을 친구들에게 소개해 봅시다.

제목	예) 안녕, 자두야!		
주요 등장인물(그림으로 그려 보세요.)			
	자두	엄마	윤석
	예) 	예) 	예) 
줄거리	예) 자두는 호기심이 많고 장난기가 넘치는 초등학생이다. 이 애니메이션은 주로 자두가 학교와 집에서 겪는 크고 작은 사건들을 중심으로 이야기가 진행된다. 애니메이션은 에피소드별로 이야기가 진행되며, 숙제와 시험에 대한 고민, 용돈 벌기 위한 기발한 계획, 엄마 아빠와의 갈등과 화해 등 다양한 주제의 이야기를 담고 있다. 자두는 말썽을 많이 부리지만 여러 사건들을 겪으면서 친구들과의 우정, 가족과의 사랑 등을 느낀다.		
만화나 애니메이션의 특징	예) • 만화책이 원작인 애니메이션이다. • 만화가의 실제 가족을 바탕으로 만들어졌다. • 셀 애니메이션 기법으로 제작되었다. • 2011년부터 지금까지 오랜 기간 여러 시즌에 걸쳐 방영되고 있다.		

4컷 만화 계획하기



- 4컷 만화를 계획해 봅시다.

제목				
만화의 줄거리(글로 써 보세요.)				
1	2	3	4	
캐릭터 디자인				

4컷 만화 계획하기



- 4컷 만화를 계획해 봅시다.

제목	예) 토끼의 아침		
만화의 줄거리(글로 써 보세요.)			
1	2	3	4
예) 알람이 울리지만, 토끼는 듣지 못한다.	예) 알람이 멈추고, 토끼가 눈을 뜬다.	예) 토끼가 시간을 확인하니 이미 일어나야 하는 시간보다 늦었다.	예) 토끼가 절망하며 '망했다'라고 말한다.
캐릭터 디자인	<p>예)</p> <div style="display: flex; justify-content: space-around; align-items: center;"> <div style="text-align: center;">  <p>잘 때</p> </div> <div style="text-align: center;">  <p>평상시</p> </div> <div style="text-align: center;">  <p>당황 (동공지진)</p> </div> </div> <div style="display: flex; justify-content: center; align-items: center; margin-top: 20px;">  <div style="margin-left: 10px;"> <p>↖ 당근모양 베개</p> </div> <div style="margin-left: 20px;"> </div> </div>		

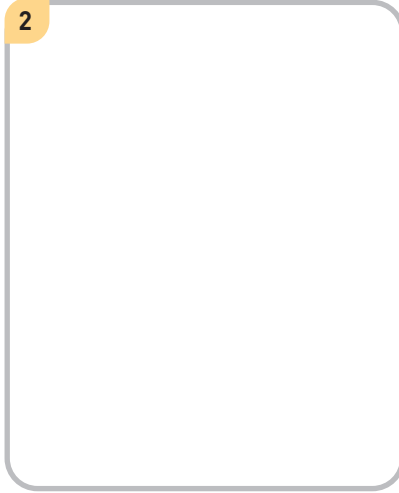


- 장면이 이어지게 그림을 그려 플립 북 애니메이션을 만들어 봅시다.

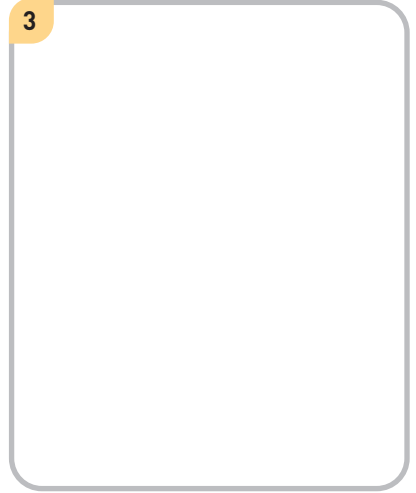
1



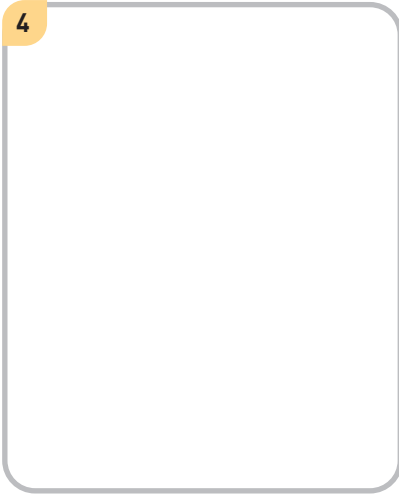
2



3



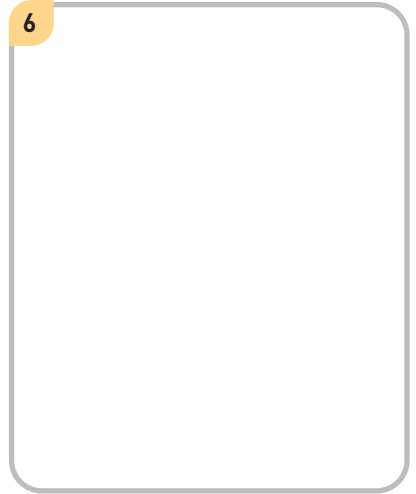
4



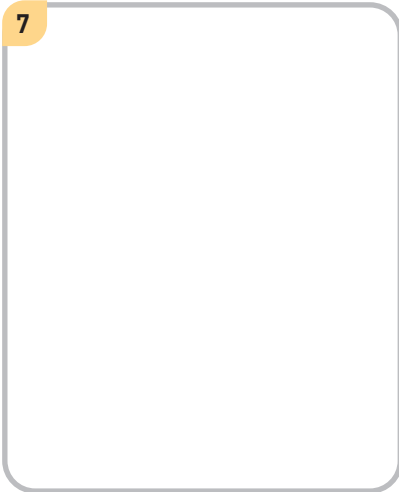
5



6



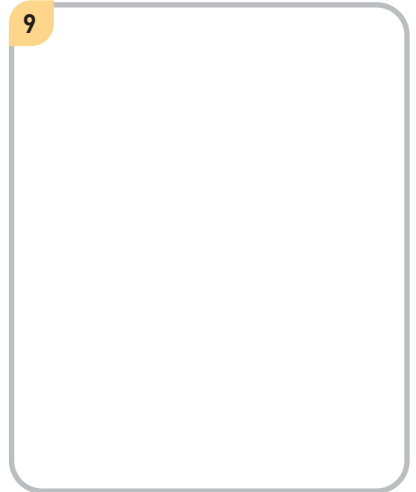
7



8

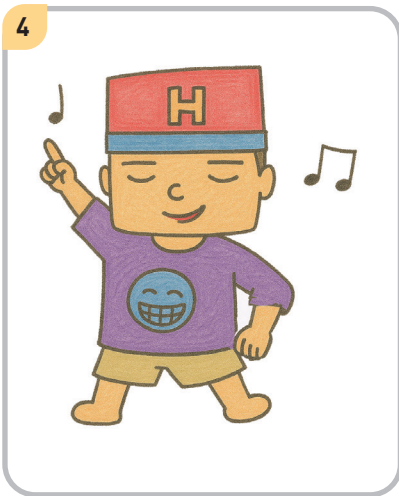
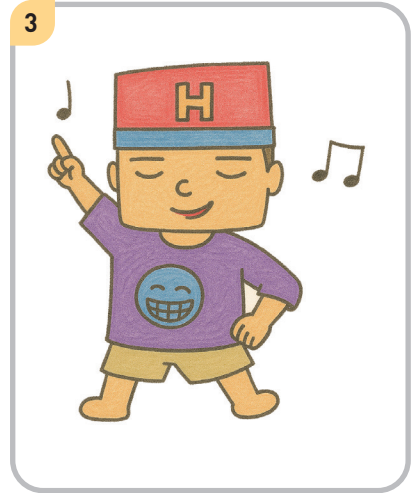


9





- 장면이 이어지게 그림을 그려 플립 북 애니메이션을 만들어 봅시다.



스톱 모션 스토리보드 만들기



- 스톱 모션 애니메이션을 제작할 때 사용할 스토리보드를 작성해 봅시다.

제목		
장면 (그림으로 그려 보세요.)	설명	필요한 준비물 (배경, 소품)

스톱 모션 스토리보드 만들기



- 스톱 모션 애니메이션을 제작할 때 사용할 스토리보드를 작성해 봅시다.

제목	예 고양이 액체라는 소문	
장면 (그림으로 그려 보세요.)	설명	필요한 준비물 (배경, 소품)
	<p>예 수도꼭지에 물방울이 매달려 있다.</p>	<p>예 종이컵 2개, 알루미늄 포일, 색점토</p>
	<p>예 수도꼭지에서 물이 아니라 고양이가 흘러나온다.</p>	<p>예 색점토, 아크릴 물감</p>
	<p>예 고양이가 더 길게 흘러나온다.</p>	<p>예 색점토, 아크릴 물감</p>
	<p>예 고양이가 통에 꽂혔다.</p>	<p>예 색점토, 아크릴 물감</p>

찍어서 표현한 것 살펴보기



● 찍어서 표현한 것들을 찾아 특징을 이야기해 봅시다.

1. 판화의 종류와 찍는 방법을 바르게 연결해 보세요.

<p>볼록한 부분에 잉크를 묻혀 찍어 냄.</p>	<p>판의 뚫린 구멍으로 잉크가 통과하여 찍히도록 함.</p>	<p>오목하게 들어간 부분에 잉크를 채워 찍어 냄.</p>
♥	♥	♥
♥	♥	♥
<p>볼록 판화</p>	<p>오목 판화</p>	<p>공판화</p>

2. 판화를 만드는 방법을 <보기>에서 찾아 빈칸에 번호를 써 보세요.

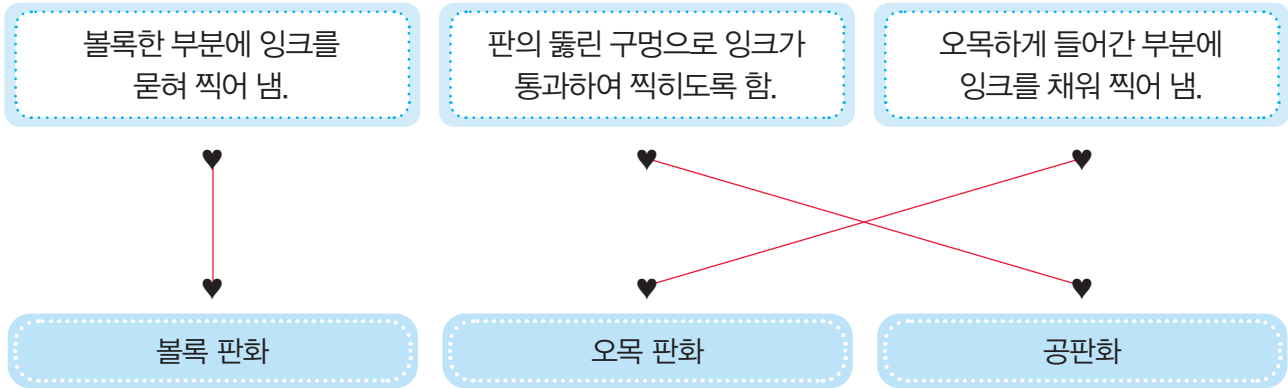
보기	① 볼록 판화	② 오목 판화	③ 공판화
②	<p>밤은 참고마우신 하늘·땅입니다. 이철수 2006</p> <p>이철수(한국/1954~) 밤은 참 고마우신 하늘·땅입니다</p>	<p>떡에 무늬를 찍는 떡살</p>	
	<p>○○ 초등학교 벽화(경기도 파주시)</p>	<p>워홀(미국/1928~1987) 꽃</p>	

찍어서 표현한 것 살펴보기



● 찍어서 표현한 것들을 찾아 특징을 이야기해 봅시다.

1. 판화의 종류와 찍는 방법을 바르게 연결해 보세요.



2. 판화를 만드는 방법을 <보기>에서 찾아 빈칸에 번호를 써 보세요.

- 보기 ① 불룩 판화 ② 오목 판화 ③ 공판화

②

밥은 참 고마우신 하늘·땅입니다.
이철수(한국/1954~)
밥은 참 고마우신 하늘·땅입니다

①

떡에 무늬를 찍는 떡살

③

○○ 초등학교 벽화(경기도 파주시)

③

워홀(미국/1928~1987) 꽃

단색 판화 작품 구상하기



- 단색 판화로 제작할 작품을 구상해 봅시다.

<p>밧그림 구상 방법</p>	<p>① 누리집이나 사진 자료를 활용하여 표현할 대상을 찾아 밧그림을 구상한다. ② 판화로 표현할 대상을 단순하게 그린다. ③ 좌우가 바뀌는 것을 생각하며 밧그림을 그린다.</p>
<p>밧그림 (구상도)</p>	



- 단색 판화로 제작할 작품을 구상해 봅시다.

밧그림
구상 방법

- ① 누리집이나 사진 자료를 활용하여 표현할 대상을 찾아 밧그림을 구상한다.
- ② 판화로 표현할 대상을 단순하게 그린다.
- ③ 좌우가 바뀌는 것을 생각하며 밧그림을 그린다.

밧그림
(구상도)





- 작품의 내용과 형식을 알아봅시다.

작품의 내용	작품의 형식
<ul style="list-style-type: none"> • 작품의 소재: 주제를 나타내기 위하여 작품에 표현한 대상을 살펴보세요. • 작품의 주제: 미술가가 작품에 나타내고자 하는 중심 생각이나 내용을 찾아보세요. 	<ul style="list-style-type: none"> • 재료와 표현 방법: 작품의 재료와 대상을 표현한 방법을 살펴보세요. • 조형 요소와 원리: 작품의 형태를 만드는 요소와 요소를 구성하는 원리를 찾아보세요.



마티스(프랑스/1869~1954)
 금붕어(캔버스에 유채/140×98cm/1912년 작)

작품의 내용

- 작품의 소재는 무엇일까요?

- 작품의 주제는 무엇일까요?

작품의 형식

- 어떤 재료를 사용하였나요?

- 어떻게 표현하였나요?

- 어떤 조형 요소를 사용하였나요?

- 어떤 조형 원리를 적용하였나요?

작품의 내용과 형식 알아보기



- 작품의 내용과 형식을 알아봅시다.

작품의 내용	작품의 형식
<ul style="list-style-type: none"> • 작품의 소재: 주제를 나타내기 위하여 작품에 표현한 대상을 살펴보아요. • 작품의 주제: 미술가가 작품에 나타내고자 하는 중심 생각이나 내용을 찾아보아요. 	<ul style="list-style-type: none"> • 재료와 표현 방법: 작품의 재료와 대상을 표현한 방법을 살펴보아요. • 조형 요소와 원리: 작품의 형태를 만드는 요소와 요소를 구성하는 원리를 찾아보아요.



마티스(프랑스/1869~1954)
 금붕어(캔버스에 유채/140×98cm/1912년 작)

작품의 내용

- 작품의 소재는 무엇일까요?

예 금붕어, 어항, 화초, 꽃, 탁자 등

- 작품의 주제는 무엇일까요?

예 빨강 금붕어가 어항 속을 한가로이 헤엄치는 모습

작품의 형식

- 어떤 재료를 사용하였나요?

예 유채 물감

- 어떻게 표현하였나요?

예 캔버스에 유화 물감으로 그림

- 어떤 조형 요소를 사용하였나요?

예 빨강, 초록, 금붕어와 잎의 형태 등

- 어떤 조형 원리를 적용하였나요?

예 빨강과 초록의 대비, 빨강의 강조

작품의 내용 찾아보기



- 작품의 내용을 살펴보고 빈칸에 써 봅시다.

작품의 내용

- 작품의 소재: 주제를 나타내기 위하여 작품에 표현한 대상을 살펴보아요.
- 작품의 주제: 미술가가 작품에 나타내고자 하는 중심 생각이나 내용을 찾아보아요.



김덕기(한국/1969~)

가족-함께하는 시간(캔버스에 아크릴/53×73cm/2017년 작)

■ 그림에 등장하는 인물은 몇 명인가요?

■ 마당에는 무엇이 있나요?

■ 사람들은 마당에서 무엇을 하고 있나요?

■ 배경에는 무엇이 그려져 있나요?

■ 무엇을 주제로 그린 것인가요?

- 작품의 내용과 관련하여 더 알고 싶은 것을 생각하고 써 봅시다.



- 작품의 내용을 살펴보고 빈칸에 써 봅시다.

작품의 내용

- 작품의 소재: 주제를 나타내기 위하여 작품에 표현한 대상을 살펴보아요.
- 작품의 주제: 미술가가 작품에 나타내고자 하는 중심 생각이나 내용을 찾아보아요.



김덕기(한국/1969~)

가족-함께하는 시간(캔버스에 아크릴/53×73cm/2017년 작)

■ 그림에 등장하는 인물은 몇 명인가요?

예 네 명

■ 마당에는 무엇이 있나요?

예 사람, 꽃, 나무, 자동차, 자전거, 강아지, 집, 연못, 물고기 등

■ 사람들은 마당에서 무엇을 하고 있나요?

예 엄마와 아빠는 꽃 화단에 물을 준다.
남자 아이는 자전거를 탄다.
여자 아이는 바구니를 들고 있다.

■ 배경에는 무엇이 그려져 있나요?

예 나무, 새의 집, 구름 등

■ 무엇을 주제로 그린 것인가요?

예 가족이 함께하는 일상의 모습을 그려서 행복한 가족의 모습을 나타내고자 하였다.

- 작품의 내용과 관련하여 더 알고 싶은 것을 생각하고 써 봅시다.

예 이 작품에 등장하는 동물은 무엇이 있을까?



- 작품의 형식을 살펴보고 빈칸에 써 봅시다.

작품의 형식

- 재료와 표현 방법: 작품의 재료와 대상을 표현한 방법을 살펴보아요.
- 조형 요소와 원리: 작품의 형태를 만드는 요소와 요소를 구성하는 원리를 찾아보아요.

1. 무슨 재료를 사용하여 어떤 방법으로 그림을 그렸나요?
2. 작품의 구도는 어떠한가요?
3. 화면을 가로로 나누었을 때 보이는 것을 각 빈칸에 적어 보세요.



김덕기(한국/1969~)

가족-함께하는 시간 캔버스에 아크릴/53×73cm/2017년 작)

①	
②	
③	
④	
⑤	

4. 작품에 나타난 조형 요소와 조형 원리는 무엇인가요?

조형 요소(점, 면, 색, 형)				조형 원리(반복, 변화, 대비, 강조, 대칭)		

5. 작품에 사용한 색은 어떠한가요?

작품의 형식 찾아보기



- 작품의 형식을 살펴보고 빈칸에 써 봅시다.

작품의 형식

- 재료와 표현 방법: 작품의 재료와 대상을 표현한 방법을 살펴보아요.
- 조형 요소와 원리: 작품의 형태를 만드는 요소와 요소를 구성하는 원리를 찾아보아요.

1. 무슨 재료를 사용하여 어떤 방법으로 그림을 그렸나요? **예** 캔버스에 아크릴 물감으로 점을 찍어서 표현함.
2. 작품의 구도는 어떠한가요? **예** 완벽한 대칭 구도는 아니지만 가로와 세로로 가지런히 정리한 구도
3. 화면을 가로로 나누었을 때 보이는 것을 각 빈칸에 적어 보세요.



①	예 해, 구름
②	예 나무, 지붕
③	예 집, 꽃 화단
④	예 마당, 나무, 사람 등
⑤	예 꽃 화단 등

김덕기(한국/1969~)

가족-함께하는 시간(캔버스에 아크릴/53×73cm/2017년 작)

4. 작품에 나타난 조형 요소와 조형 원리는 무엇인가요?

조형 요소(점, 면, 색, 형)				조형 원리(반복, 변화, 대비, 강조, 대칭)		
예 점	예 면, 형	예 면	예 색, 면	예 점의 반복과 변화	예 색의 대비와 강조	예 좌우 대칭

5. 작품에 사용한 색은 어떠한가요?

예 빨강, 초록, 파랑 등 여러 가지 색을 사용하여 생동감 있고 화사한 느낌을 준다.



- 미술 용어를 활용하여 작품을 감상해 봅시다.

보기

주제		표현 방법		조형 요소		
경험	역사	사실	단순화	점	선	면
상상	자연	생략	복잡	형	색	질감
관찰	사회	과장		양감		
표현 재료			조형 원리			
연필	돌	수채 물감	균형	강조	대칭	
스테인리스강	먹	유채 물감	통일	울동	비례	
한지	지점토		점이·점증	변화		



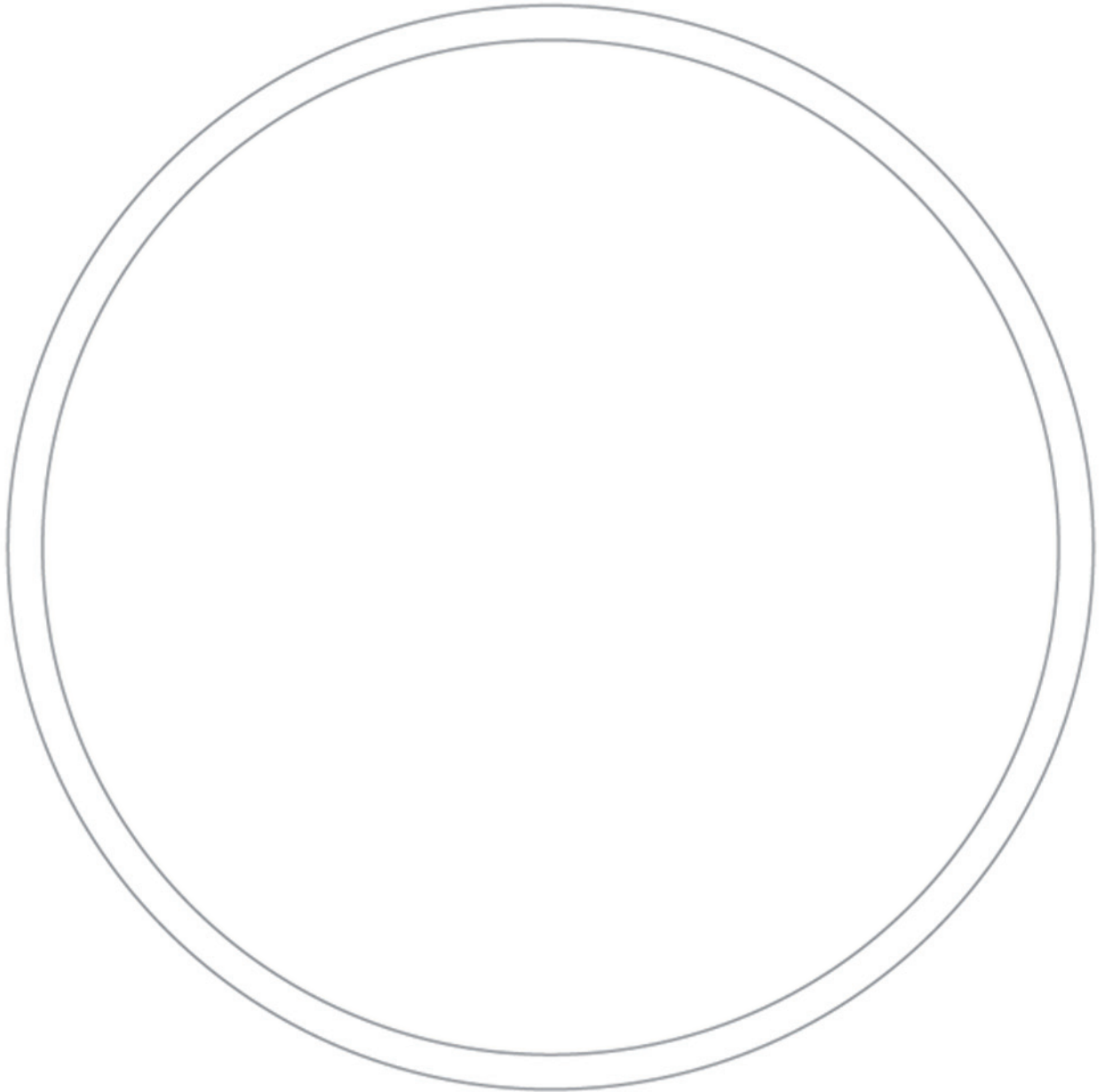
김경민(한국/1972~) 집으로 Ⅲ(스테인리스강)


- 위의 <보기>에서 작품에 해당하는 미술 용어를 찾아 아래 빈칸에 쓰고 자신의 생각을 써 보세요.

이 작품은 **경험** 속 인물을 주제로, 사람의 모습을 **사실** 적으로 표현한 조각상이다.
 주된 재료는 **스테인리스강** 이며 **색**, **형**, **양감** 등의 조형 요소와
균형, **통일** 등의 조형 원리를 찾을 수 있다.
 나는 이 작품을 보면서 **우리 가족의 행복했던 가족여행이 떠올랐고,**
가족의 소중함과 가족이 주는 에너지 을/를 느꼈다.



- 자신의 생각을 담아 의미 있는 픽토그램을 만들어 봅시다.



예시	내가 그린 픽토그램 내용 설명하기
 <p>복도에서 뛰는 사람을 눈에 잘 띄도록 초록 바탕에 검은색으로 표현했고, 금지한다는 의미를 빨간색 선으로 강조하여 표현하였다.</p>	



- 자신의 생각을 담아 의미 있는 픽토그램을 만들어 봅시다.



예시



복도에서 뛰는 사람을 눈에 잘 띄도록 초록 바탕에 검은색으로 표현했고, 금지한다는 의미를 빨간색 선으로 강조하여 표현하였다.

내가 그린 픽토그램 내용 설명하기

예 밝게 웃으며 먼저 인사하라는 의미를 담은 픽토그램이에요. 두 사람이 서로 손을 흔들며 인사하는 모습을 나타냈어요.



- 포스터의 구성 요소를 알고 시각 이미지를 활용하여 공익 포스터를 완성해 봅시다.

1. 포스터의 구성 요소와 설명을 알맞게 연결해 보세요.

표어와 그림이
한눈에 보이도록
어울리는 색을
칠해요.



바탕

주제가 드러나도록
간결하게 그려요.
그림을 강조하기
위해 테두리를
그리기도 해요.



표어

표현하려는
주제를 한 문장으로
요약하여 굵고
명확한 글씨체로
나타내요.

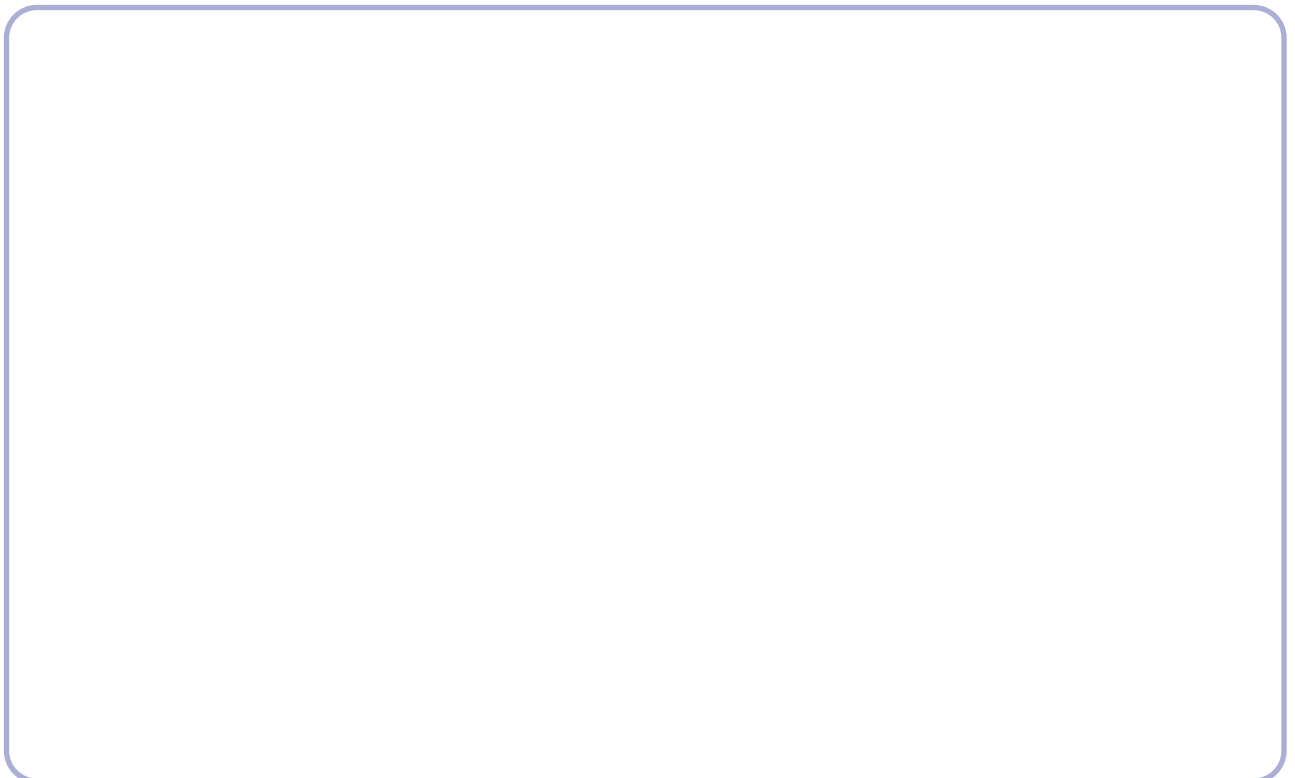


그림



서예슬(학생 작품) 자연을 지켜 주세요

2. '학교 폭력 예방' 포스터의 밑그림을 그려 봅시다.





- 포스터의 구성 요소를 알고 시각 이미지를 활용하여 공익 포스터를 완성해 봅시다.

1. 포스터의 구성 요소와 설명을 알맞게 연결해 보세요.

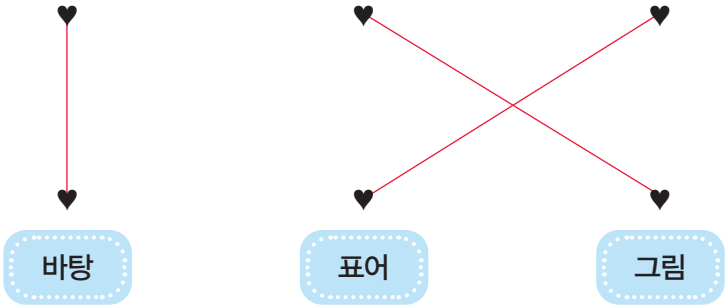
표어와 그림이 한눈에 보이도록 어울리는 색을 칠해요.

주제가 드러나도록 간결하게 그려요. 그림을 강조하기 위해 테두리를 그리기도 해요.

표현하려는 주제를 한 문장으로 요약하여 굵고 명확한 글씨체로 나타내요.



서예슬(학생 작품) 자연을 지켜 주세요



2. '학교 폭력 예방' 포스터의 밑그림을 그려 봅시다.



그림이 된 풍경 살펴보기



- 풍경화의 특징을 알아보고 주변 풍경을 풍경화로 표현해 봅시다.

1. 다음 작품의 풍경과 실제 풍경을 보고 물음에 답해 보세요.



카유보트(프랑스/1848~1894) 파리의 거리, 비 오는 날

위 작품에서 알 수 있는 것은 무엇일까요?	작품의 풍경과 실제 풍경을 비교해 보고 느낌을 써 보세요.

2. 빈칸에 알맞은 말을 넣어 풍경화의 특징을 설명해 보세요.

표기	자연이나 도시 등 거리의 다양한 모습을 주제로 표현한 그림
풍경화의 특징	1. <u> </u> <u> </u> <u> </u> 을 표현할 수 있다. 2. <u> </u> <u> </u> 나 <u> </u> <u> </u> 을 표현할 수 있다. 3. 주변의 자연, 사람 등 여러 가지를 표현할 수 있다. 4. <u> </u> <u> </u> 의 특징을 표현할 수 있다.

※ 힌트: 자연, 날씨, 계절, 거리감, 풍경화

그림이 된 풍경 살펴보기



● 풍경화의 특징을 알아보고 주변 풍경을 풍경화로 표현해 봅시다.

1. 다음 작품의 풍경과 실제 풍경을 보고 물음에 답해 보세요.



카유보트(프랑스/1848~1894) 파리의 거리, 비 오는 날

위 작품에서 알 수 있는 것은 무엇일까요?	작품의 풍경과 실제 풍경을 비교해 보고 느낌을 써 보세요.
<ol style="list-style-type: none"> 1. 날씨를 알 수 있어요. 2. 사람들의 옷차림으로 계절을 알 수 있어요. 3. 도시임을 알 수 있어요. 	<ol style="list-style-type: none"> 1. 실제 풍경보다 작품의 배경이 더 아름다워요. 2. 작품의 풍경이 사실적으로 그려졌어요.

2. 빈칸에 알맞은 말을 넣어 풍경화의 특징을 설명해 보세요.

<p>풍경화</p>	<p>자연이나 도시 등 거리의 다양한 모습을 주제로 표현한 그림</p>
<p>풍경화의 특징</p>	<ol style="list-style-type: none"> 1. <u> 거리감 </u> 을 표현할 수 있다. 2. <u> 날씨 </u> 나 <u> 계절 </u> 을 표현할 수 있다. 3. 주변의 자연, 사람 등 여러 가지를 표현할 수 있다. 4. <u> 자연 </u> 의 특징을 표현할 수 있다.

※ 힌트: 자연, 날씨, 계절, 거리감, 풍경화



- 원근감을 이해하고 원근감이 느껴지는 풍경을 표현해 봅시다.

1. 빈칸에 알맞은 말을 넣어 풍경화의 원근감을 설명해 보세요.

○ □ □	멀고 가까운 거리에 대한 느낌
원근감을 표현하는 방법	<p>1. ○ 에 있는 것은 크고 뚜렷하게, □ 에 있는 것은 작고 흐리게 그린다.</p> <p>2. ○ 에 있는 것은 형태나 질감을 자세하게 그리고, □ 에 있는 것은 간단히 그린다.</p>

※ 힌트: 앞, 뒤, 원근감



2. 오른쪽 그림을 관찰하고 원근감이 느껴지도록 풍경을 채색해 보세요.





- 원근감을 이해하고 원근감이 느껴지는 풍경을 표현해 봅시다.

1. 빈칸에 알맞은 말을 넣어 풍경화의 원근감을 설명해 보세요.

원근감	멀고 가까운 거리에 대한 느낌
원근감을 표현하는 방법	<ol style="list-style-type: none"> 1. <u>앞</u> 에 있는 것은 크고 뚜렷하게, <u>뒤</u> 에 있는 것은 작고 흐리게 그린다. 2. <u>앞</u> 에 있는 것은 형태나 질감을 자세하게 그리고, <u>뒤</u> 에 있는 것은 간단히 그린다.

※ 힌트: 앞, 뒤, 원근감



2. 오른쪽 그림을 관찰하고 원근감이 느껴지도록 풍경을 채색해 보세요.



풍경을 입체처럼 표현하기



● 원근감을 표현하는 방법을 이해하고 그림을 채색해 입체 풍경으로 배치해 봅시다.

1. 풍경화에서 원근감을 표현하는 방법을 설명해 보세요.

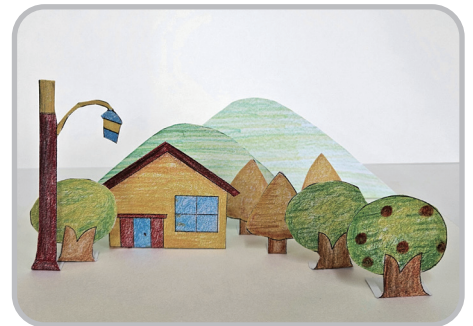
원근감을 표현하는 방법

- 에 있는 것은 크고 따 리 하게, □ 에 있는 것은 작고 ㅎ 리 게 그린다.
- 에 있는 것은 형태나 질감을 ㅈ 사 하게 그리고, □ 에 있는 것은 ㄱ □ 히 그린다.

※ 힌트: 앞, 뒤, 원근감, 뚜렷하게, 흐리게, 자세하게, 간단히



앞에 있는 것들은 가까이 있는 것처럼 진하게 채색하고 뒤에 있는 것들은 멀리 있는 것처럼 보이도록 흐리게 채색해요.



2. 그림을 채색하여 입체감이 느껴지는 풍경처럼 배치해 봅시다.
(두꺼운 종이를 덧대어 활용)



풍경을 입체처럼 표현하기



- 원근감을 표현하는 방법을 이해하고 그림을 채색해 입체 풍경으로 배치해 봅시다.

1. 풍경화에서 원근감을 표현하는 방법을 설명해 보세요.

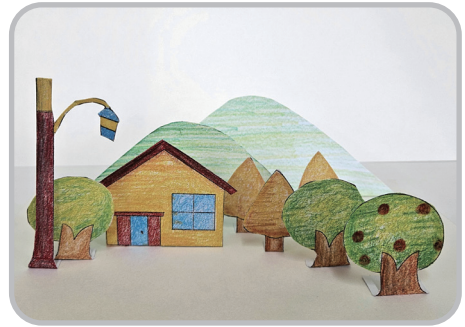
원근감을 표현하는 방법

1. **앞** 에 있는 것은 크고 **뚜렷** 하게, **뒤** 에 있는 것은 작고 **흐리** 게 그린다.
2. **앞** 에 있는 것은 형태나 질감을 **자세** 하게 그리고, **뒤** 에 있는 것은 **간단** 히 그린다.

※ 힌트: 앞, 뒤, 원근감, 뚜렷하게, 흐리게, 자세하게, 간단히



앞에 있는 것들은 가까이 있는 것처럼 진하게 채색하고 뒤에 있는 것들은 멀리 있는 것처럼 보이도록 흐리게 채색해요.



2. 그림을 채색하여 입체감이 느껴지는 풍경처럼 배치해 봅시다. (두꺼운 종이를 덧대어 활용)





- 자연을 담은 건축물을 살펴보고 특징을 알아봅시다.

1. 건축물을 살펴보고 그 특징을 <보기>에서 찾아서 알맞은 답을 써 보세요.

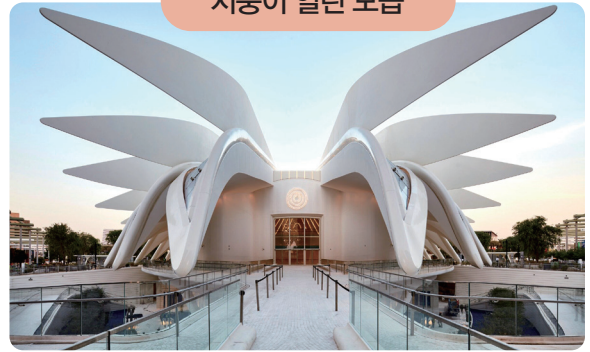
보기

- 날개처럼 생긴 지붕 구조물을 닫거나 펼칠 수 있다.
- 흰색 건물은 햇볕이 강한 나라에서 온도가 높아지는 것을 낮출 수 있다.
- 날개를 펼치면 그늘이 생겨서 사람들에게 쉼터를 제공할 수 있도록 설계하였다.
- 매의 날개를 본떠 만든 건축물이며 전체가 흰색이다.

지붕이 닫힌 모습



지붕이 열린 모습



칼라트라바(에스파냐/1951~) 두바이 엑스포 아랍 에미리트 파빌리온

건축물은 어떤
특징이 있나요?

이러한 특징으로
건축물을 지은 까닭은
무엇인가요?

2. 자연을 담은 건축물의 느낌을 살려 밑그림을 채색해 보세요.



가든스 바이 더 베이(W사/싱가포르)



자연을 담은 건축물 살펴보기



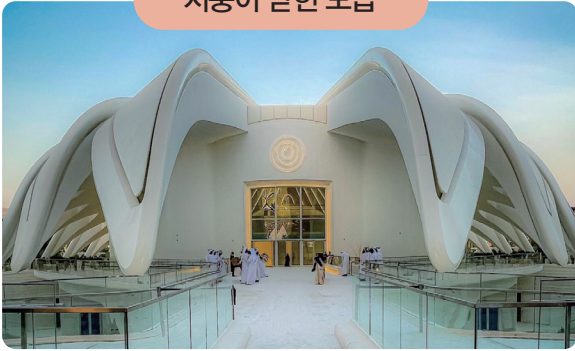
• 자연을 담은 건축물을 살펴보고 특징을 알아봅시다.

1. 건축물을 살펴보고 그 특징을 <보기>에서 찾아서 알맞은 답을 써 보세요.

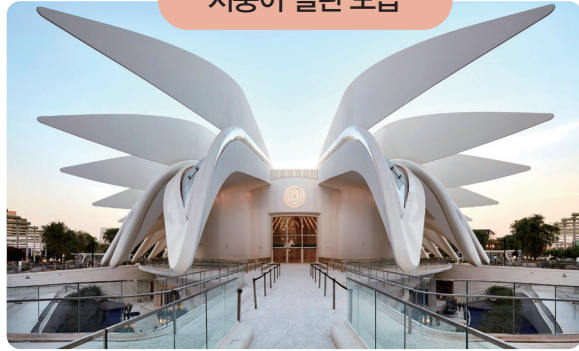
보기

- 날개처럼 생긴 지붕 구조물을 닫거나 펼칠 수 있다.
- 흰색 건물은 햇볕이 강한 나라에서 온도가 높아지는 것을 낮출 수 있다.
- 날개를 펼치면 그늘이 생겨서 사람들에게 쉼터를 제공할 수 있도록 설계하였다.
- 매의 날개를 본떠 만든 건축물이며 전체가 흰색이다.

지붕이 닫힌 모습



지붕이 열린 모습



칼라트라바(에스파냐/1951~) 두바이 엑스포 아랍 에미리트 파빌리온

건축물은 어떤 특징이 있나요?	① 날개처럼 생긴 지붕 구조물을 닫거나 펼칠 수 있다. ② 매의 날개를 본떠 만든 건축물이며 전체가 흰색이다.
이러한 특징으로 건축물을 지은 까닭은 무엇인가요?	① 흰색 건물은 햇볕이 강한 나라에서 온도가 높아지는 것을 낮출 수 있다. ② 날개를 펼치면 그늘이 생겨서 사람들에게 쉼터를 제공할 수 있도록 설계하였다.

2. 자연을 담은 건축물의 느낌을 살려 밑그림을 채색해 보세요.



가든스 바이 더 베이(W사/싱가포르)



자연을 담은 건축물 계획하기



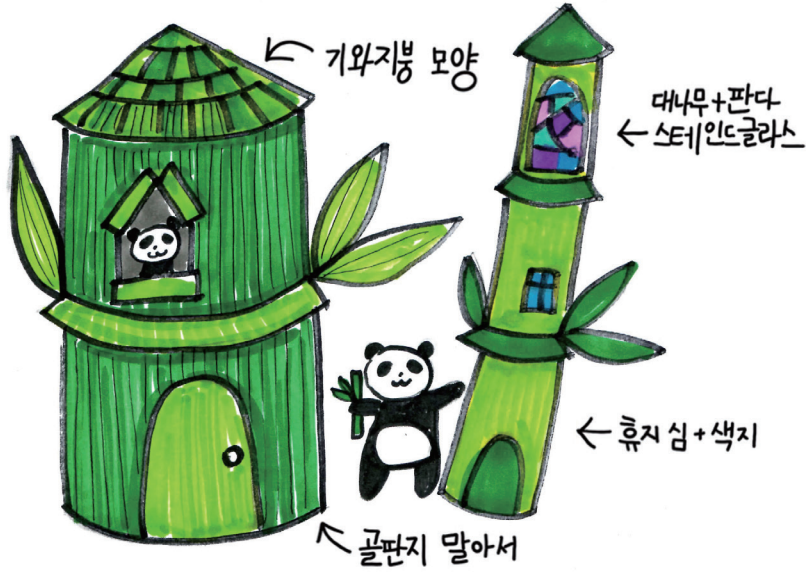
- 건축물에 활용할 자연물을 골라 모형의 제작 계획을 세워 봅시다.

건축물 이름	
선택한 자연물과 그 까닭	
제작 의도	
아이디어 스케치	
준비물	
제작 계획	

자연을 담은 건축물 계획하기


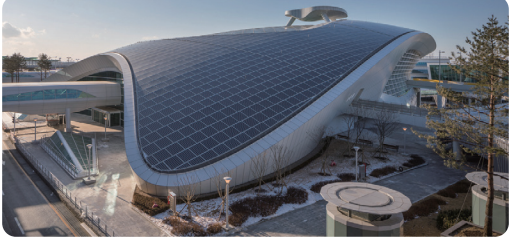



- 건축물에 활용할 자연물을 골라 모형의 제작 계획을 세워 봅시다.

<p>건축물 이름</p>	<p>예) 대나무 하우스</p>
<p>선택한 자연물과 그 까닭</p>	<p>예) • 대나무 • 대나무의 마디가 건물의 층처럼 나누어져 있는 것을 보고 아이디어를 얻었다.</p>
<p>제작 의도</p>	<p>예) • 대나무의 마디 한 개를 한 층으로 만들어 건물을 제작한다. • 휴지 심, 골판지를 이용하여 원기둥 모양을 만든다. • 대나무 속에 사는 주민은 판다로 한다.</p>
<p>아이디어 스케치</p>	<p>예)</p> 
<p>준비물</p>	<p>예) 색지, 골판지, 휴지 심, 사인펜, 가위, 풀</p>
<p>제작 계획</p>	<ol style="list-style-type: none"> ① 휴지 심 주변에 골판지를 붙여 건물의 기본 부분을 제작한다. ② 골판지를 둥글게 말아 기와 모양을 만들어 지붕에 붙인다. ③ 색지를 사용하여 나뭇잎, 문, 창문 등의 모양을 만든다. ④ 작품 속 집에 살고 있는 판다 모양을 그려 붙이고, 작품을 완성한다.



- 환경을 생각하며 만든 건축물을 조사하고, 어떠한 방법으로 환경을 생각했는지 써 봅시다.

건축물	건축물을 지을 때 어떤 환경을 고려하였나요?	건축물을 본 후 어떤 생각이 드나요?
 <p>반 시게루(坂茂 / 일본 / 1957~) 골판지대성당(골판지, 강철 등/높이 24m/2012년/ 뉴질랜드 크라이스트처치)</p>		
 <p>인천 공항 제2 교통 센터 (D사/태양광 패널 등/0.35km²/2017년/ 인천광역시 중구)</p>		
 <p>아서 황(Arthur Hwang / 대만 / 1978~) 에코 아크(재활용 플라스틱 병, 강철/높이 26m/ 2010년 / 대만 타이베이)</p>		
<p>직접 조사하고 사진을 붙여 보세요.</p>		

친환경 건축물 조사하기



- 환경을 생각하며 만든 건축물을 조사하고, 어떠한 방법으로 환경을 생각했는지 써 봅시다.

건축물	건축물을 지을 때 어떤 환경을 고려하였나요?	건축물을 본 후 어떤 생각이 드나요?
 <p>반 시게루(坂茂/일본/1957~) 골판지대성당(골판지, 강철 등/높이 24m/2012년/ 뉴질랜드 크라이스트처치)</p>	<p>예</p> <p>기존 건물의 잔해에서 나온 종이 이나 재활용된 종이를 활용해 만든 골판지 튜브를 건축 재료 로 활용하였다.</p>	<p>예</p> <p>종이로 만든 건물이면 튼튼하 지 않을 것 같은데 종이로 이렇 게 튼튼하고 멋진 건축물을 만 든 것이 놀라웠다. 아름다우면서도 지구의 환경을 생각하는 건축물인 것 같다.</p>
 <p>인천 공항 제2 교통 센터 (D사/태양광 패널 등/0.35km²/2017년/ 인천광역시 중구)</p>	<p>예</p> <p>지붕 전체를 태양광 발전 패널 로 덮어 신재생 에너지 활용을 높였다.</p>	<p>예</p> <p>에너지를 스스로 만들고 지구 를 생각하는 친환경적인 건축 물이라는 생각을 들었다. 또한, 건물의 모양이 날개처럼 생겨서 공항과 잘 어울리는 것 같다.</p>
 <p>아서 황(Arthur Hwang/대만/1978~) 에코 아크(재활용 플라스틱 병, 강철/높이 26m/ 2010년/대만 타이베이)</p>	<p>예</p> <p>150만 개가 넘는 재활용 페트 병을 건축 재료로 사용했다.</p>	<p>예</p> <p>흔히 볼 수 있는 플라스틱병으 로도 이렇게 멋진 건물을 만들 수 있다니 놀라웠다. 멀리서 보 면 플라스틱병이 아닌 것 같고, 투명한 재질로 만든 일반 건물 같다.</p>
 <p>예) 서울 에너지 드림센터 (2012년/서울특별시 마포구)</p>	<p>예</p> <p>태양광 발전, 지열 에너지 사용, 빛물 재활용 등 여러 방법으로 환경을 생각한 건물이다.</p>	<p>예</p> <p>외부의 에너지 없이 스스로 운 영될 수 있는 건물이라는 것이 신기했다. 만약 미래에 자원이 부족해지면 이런 건물이 더 많 아질 것 같다.</p>



● 공연 예술은 어떤 분야를 융합해서 만들었는지 알아보시다.

1. 공연 예술에 융합된 분야를 설명에 알맞게 써 보세요.



※ 힌트: 미술, 과학, 실과, 문학, 음악, 체육(무용)

人

무대 배경을 아름답게 장식해요.

흥

이야기의 흐름을 만들어요.

○ ○

내용에 어울리는 음악을 연주해요.

춨 ○ (○)

춤으로 상황과 느낌을 표현해요.

과학, 실과

기계 장치를 설치하여 공연 진행을 도와줘요.

2. 내가 만약 공연 예술과 관련된 직업을 갖게 된다면 어떤 직업을 갖고 싶는지 적고 까닭을 설명해 보세요.

• 직업:

※ 직업 예: 배우, 가수, 무용가, 연주자, 연출가, 안무가, 지휘자, 작곡가, 극작가, 무대 디자이너, 조명 디자이너, 음향 디자이너, 분장사, 의상 디자이너, 공연 기획자, 무대 감독 등



● 공연 예술은 어떤 분야를 융합해서 만들었는지 알아보시다.

1. 공연 예술에 융합된 분야를 설명에 알맞게 써 보세요.



※ 힌트: 미술, 과학, 실과, 문학, 음악, 체육(무용)

미술

무대 배경을 아름답게 장식해요.

문학

이야기의 흐름을 만들어요.

음악

내용에 어울리는 음악을 연주해요.

체육(무용)

춤으로 상황과 느낌을 표현해요.

과학, 실과

기계 장치를 설치하여 공연 진행을 도와줘요.

2. 내가 만약 공연 예술과 관련된 직업을 갖게 된다면 어떤 직업을 갖고 싶는지 적고 까닭을 설명해 보세요.

• 직업: **극작가**

나는 극작가가 되어 내가 만든 극본으로 뮤지컬을 만들어 보고 싶다. 평소에 나는 글 쓰는 것을 좋아한다. 내가 쓴 글로 만든 뮤지컬 공연을 사람들이 보고 즐거워한다면 정말 행복할 것 같다.

※ 직업 예: 배우, 가수, 무용가, 연주자, 연출가, 안무가, 지휘자, 작곡가, 극작가, 무대 디자이너, 조명 디자이너, 음향 디자이너, 분장사, 의상 디자이너, 공연 기획자, 무대 감독 등



- 이야기를 정하고 오토마타 작품을 제작하기 위한 계획서를 작성해 봅시다.

1. 오토마타로 만들 이야기를 정하고 제목을 쓰세요.	
2. 이야기의 줄거리를 정리해 보세요.	
3. 등장인물을 써 보세요.	
4. 무대 배경은 어떻게 꾸밀지 써 보세요.	
5. 등장인물 중 움직이는 것과 움직이지 않는 것을 써 보세요.	<ul style="list-style-type: none"> • 움직이는 것: • 움직이지 않는 것:
6. 필요한 준비물을 써 보세요.	

움직이는 이야기 작품 만들기



- 이야기를 정하고 오토마타 작품을 제작하기 위한 계획서를 작성해 봅시다.

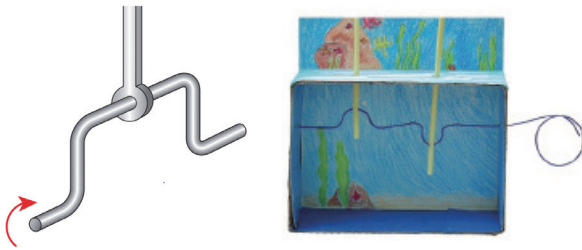
1. 오토마타로 만들 이야기를 정하고 제목을 쓰세요.	예) 오즈의 마법사
2. 이야기의 줄거리를 정리해 보세요.	예) 캔자스 농장에 살던 도로시는 어느 날 회오리 바람에 휩쓸려 오즈라는 마술 나라에 가게 된다. 도로시는 다시 고향으로 돌아가기 위해 위대한 마법사 오즈를 만나러 간다. 도로시가 모험을 떠나는 동안 양철 나무꾼, 허수아비, 겁쟁이 사자를 만나 친구가 된다. 모두 소원을 이루려고 함께 마법사 오즈를 만나러 간다. 도로시와 친구들은 모험을 하며 위기를 극복하는 과정에서 소원을 이루게 된다.
3. 등장인물을 써 보세요.	예) 도로시, 양철 나무꾼, 허수아비, 겁쟁이 사자
4. 무대 배경은 어떻게 꾸밀지 써 보세요.	예) 마법사 오즈가 살고 있는 곳을 무지개가 떠 있는 성으로 그린다.
5. 등장인물 중 움직이는 것과 움직이지 않는 것을 써 보세요.	<ul style="list-style-type: none"> • 움직이는 것: 예) 도로시, 허수아비, 겁쟁이 사자 • 움직이지 않는 것: 예) 양철 나무꾼
6. 필요한 준비물을 써 보세요.	<p>예) 상자(종이컵), 공예용 철사 2mm, 채색 도구, 빨대, 송곳, 알루미늄 포일, 도화지, 색종이, 투명 테이프, 풀, 가위, 자 등</p> <p>(상자에 등장인물 3명을 표현하기 어려우면 종이컵이나 작은 상자에 각 1명씩 표현해도 된다.)</p>



- 오토마타의 원리를 이해하고 작품을 구상해 봅시다.

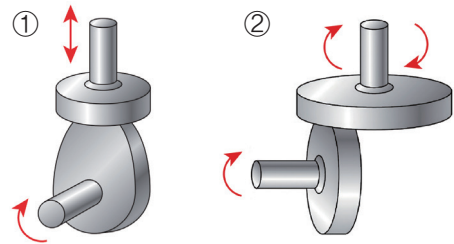
오토마타의 원리 이해하기

크랭크의 원리



- 크랭크가 회전하며 등장인물이 위아래로 움직인다.
- 크랭크가 위로 굽은 경우, 아래로 굽은 경우에 따라 위 또는 아래로 먼저 움직인다.

캠의 원리



- 캠의 모양에 따라 회전 방향이 달라진다.
- 그림 ①은 캠이 회전하며 등장인물이 서서히 올라가다가 한 번에 내려가는 동작을 반복한다.
- 그림 ②는 캠이 회전하며 등장인물이 한 방향으로 회전한다.

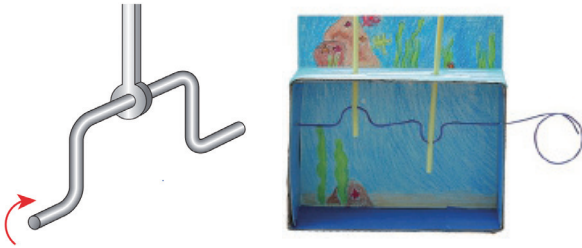
■ 오토마타의 형태와 작동 원리를 생각하며 밑그림을 그려 보세요.



- 오토마타의 원리를 이해하고 작품을 구상해 봅시다.

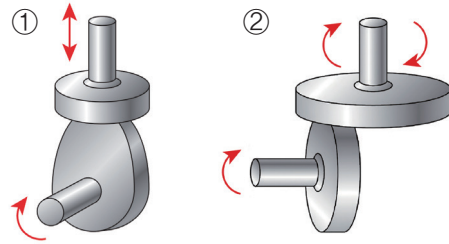
오토마타의 원리 이해하기

크랭크의 원리



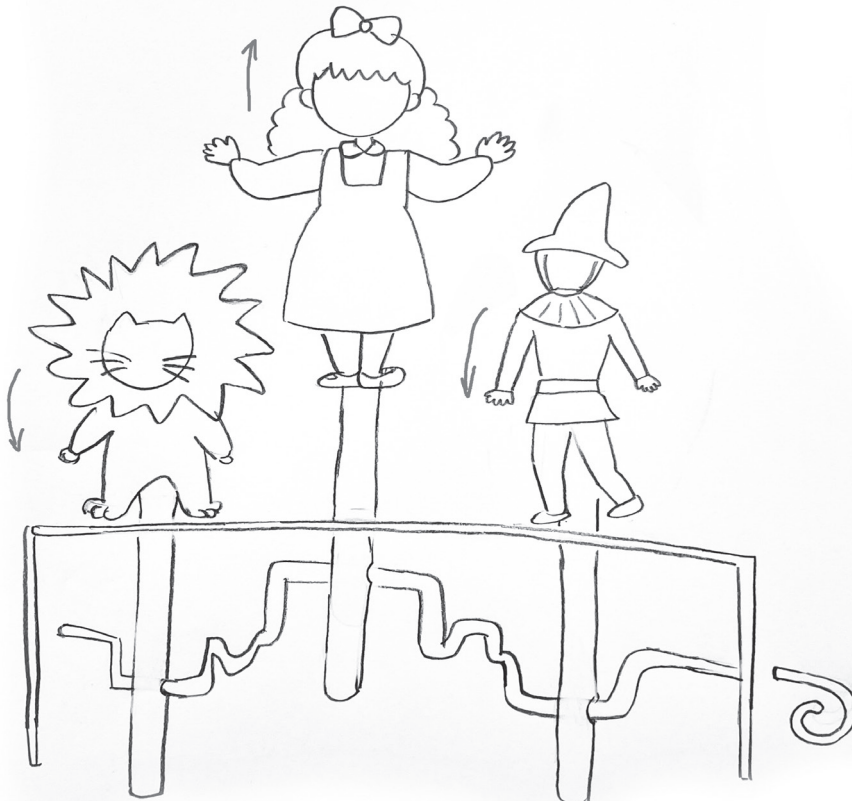
- 크랭크가 회전하며 등장인물이 위아래로 움직인다.
- 크랭크가 위로 굽은 경우, 아래로 굽은 경우에 따라 위 또는 아래로 먼저 움직인다.

캠의 원리



- 캠의 모양에 따라 회전 방향이 달라진다.
- 그림 ①은 캠이 회전하며 등장인물이 서서히 올라가다가 한 번에 내려가는 동작을 반복한다.
- 그림 ②는 캠이 회전하며 등장인물이 한 방향으로 회전한다.

■ 오토마타의 형태와 작동 원리를 생각하며 밑그림을 그려 보세요.





- 완성한 오토마타를 발표하기 위한 계획을 세워 봅시다.

발표에 참여하는 친구 이름을 쓰세요.		
역할을 나누어 보세요.	등장인물 또는 역할	모듬원 이름
발표할 때 이야기할 내용을 생각해 보세요.		
발표할 때 연주할 음악을 생각해 보세요.		
발표할 때 사용할 준비물을 생각해 보세요.		

작품 감상하고 발표하기



- 완성한 오토마타를 발표하기 위한 계획을 세워 봅시다.

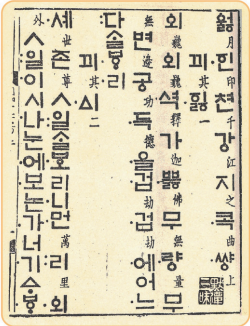
<p>발표에 참여하는 친구 이름을 쓰세요.</p>	<p>예) ○○○, ○○○, ○○○, ○○○ (1인 2역도 가능합니다.)</p>	
<p>역할을 나누어 보세요.</p>	<p>등장인물 또는 역할</p>	<p>모둠원 이름</p>
	<p>예) 연출자(감독)</p>	<p>○○○</p>
	<p>예) 음향, 조명</p>	<p>○○○, ○○○</p>
	<p>예) 해설</p>	<p>○○○</p>
	<p>예) 도로시</p>	<p>○○○</p>
	<p>예) 허수아비</p>	<p>○○○</p>
	<p>예) 겁쟁이 사자</p>	<p>○○○</p>
	<p>예) 양철 나무꾼</p>	<p>○○○</p>
<p>발표할 때 이야기할 내용을 생각해 보세요.</p>	<p>예) • 해설: 도로시와 친구들은 자신들의 소원을 이루기 위하여 마법사 오즈를 만나기 위해 길을 떠났다. • 겁쟁이 사자: 도로시, 우리가 마법사를 만날 수 있을까? • 도로시: 물론이지! 꼭 오즈의 마법사를 만나서 집으로 돌아갈 거야. 너희들은 소원이 뭐니? • 허수아비: 나는 똑똑한 두뇌를 가지고 싶어. • 겁쟁이 사자: 나는 두려워하지 않는 용기를 가지고 싶어. • 양철 나무꾼: 나는 사랑을 느낄 수 있는 심장을 가지고 싶어.</p>	
<p>발표할 때 연주할 음악을 생각해 보세요.</p>	<p>예) 오즈의 마법사에 나왔던 곡 「오버 더 레인보우(Over the rainbow)」를 연주하고 싶어.</p>	
<p>발표할 때 사용할 준비물을 생각해 보세요.</p>	<p>예) 완성한 오토마타 작품, 대본, 리코더, 트라이앵글, 조명 등</p>	

공체의 특징 알아보기



- 판본체와 공체를 비교하고 재료와 용구를 알아보시다.

1. 판본체와 공체를 비교하고 빈칸을 알맞게 채워 보세요.



판본체

우

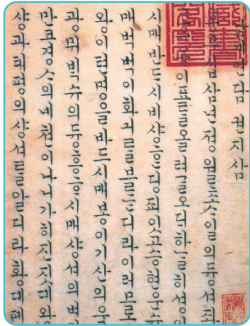
리

세종(조선/1397~1450) 월인천강지곡

공체

우

리



작자 미상(조선) 남계연담

	판본체	공체
획의 굵기	○ 지 하다.	▭ 흥 가 있다.
글자의 모양	人 ㄱ 흥 이다.	□ ○ 하다.
획의 특징	가로·세로획이 수평, 수직을 이룬다.	자음보다 모음의 가로·세로획이 길다.

※ 힌트: 변화, 일정, 사각형, 다양

2. 옛 글씨를 쓰기 위한 재료와 용구의 이름을 <보기>에서 찾아 빈칸에 써 보세요.

보기

서진, 화선지, 붓 말이개, 붓, 먹물, 연적, 벼루, 먹, 깔개

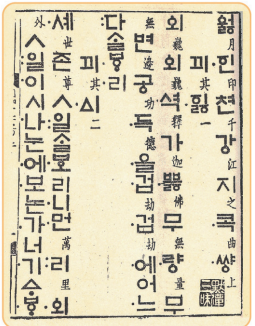
				

궁체의 특징 알아보기



- 판본체와 궁체를 비교하고 재료와 용구를 알아봅시다.

1. 판본체와 궁체를 비교하고 빈칸을 알맞게 채워 보세요.



판본체

우

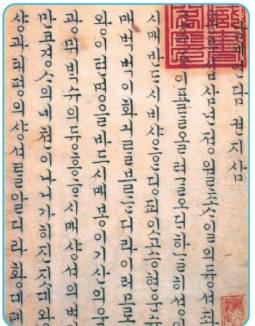
리

세종(조선/1397~1450) 월인천강지곡

궁체

우

리



작자 미상(조선) 남계연담

	판본체	궁체
획의 굵기	일정하다.	변화가 있다.
글자의 모양	사각형이다.	다양하다.
획의 특징	가로·세로획이 수평, 수직을 이룬다.	자음보다 모음의 가로·세로획이 길다.

※ 힌트: 변화, 일정, 사각형, 다양

2. 옛 글씨를 쓰기 위한 재료와 용구의 이름을 <보기>에서 찾아 빈칸에 써 보세요.

보기

서진, 화선지, 붓 말이개, 붓, 먹물, 연적, 벼루, 먹, 깔개

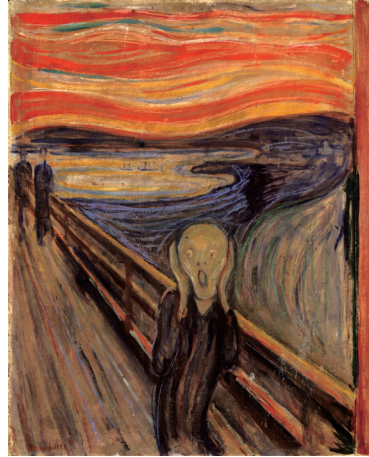
				
연적	먹물	붓, 붓 말이개	벼루	먹



- 다음 작품을 감상하고 작품에 관한 생각을 써 봅시다.



루벤스(벨기에/1577~1640)
클라라 세레나 루벤스의 초상



몽크(노르웨이/1863~1944) 절규

1. 작품을 감상하고 떠오르는 생각과 느낌을 자유롭게 써 봅시다.

<p>루벤스(Rubens, Peter Paul / 벨기에 / 1577~1640) 클라라 세레나 루벤스의 초상 (캔버스에 유채 / 37.3×26.9cm / 1616년 작)</p>	<p>몽크(Munch, Edvard / 노르웨이 / 1863~1944) 절규(캔버스에 유채 / 91×73.5cm / 1893년 작)</p>

2. 두 작품 가운데 더 마음에 드는 것을 고르고 그렇게 생각한 까닭을 써 봅시다.

3. 두 작품 가운데 더 가치 있다고 생각하는 것을 고르고 그렇게 생각한 까닭을 써 봅시다.



- 다음 작품을 감상하고 작품에 관한 생각을 써 봅시다.



루벤스(벨기에/1577~1640)
클라라 세레나 루벤스의 초상



몽크(노르웨이/1863~1944) 절규

1. 작품을 감상하고 떠오르는 생각과 느낌을 자유롭게 써 봅시다.

<p>루벤스(Rubens, Peter Paul/벨기에/1577~1640) 클라라 세레나 루벤스의 초상 (캔버스에 유채/37.3×26.9cm/1616년 작)</p>	<p>몽크(Munch, Edvard/노르웨이/1863~1944) 절규(캔버스에 유채/91×73.5cm/1893년 작)</p>
<p>인물을 생생하게 표현하였다. 마치 귀여운 어린 아이가 나를 보고 말을 걸 것처럼 실감난다.</p>	<p>하루 종일 기분이 안 좋아서 울적했던 날의 나의 모습을 보는 것 같다.</p>

2. 두 작품 가운데 더 마음에 드는 것을 고르고 그렇게 생각한 까닭을 써 봅시다.

루벤스의 작품이 더 마음에 든다. 그 이유는 반짝이는 눈동자와 머리카락, 발그레한 뺨 등을 실감나게 표현한 점이 인상 깊기 때문이다.

3. 두 작품 가운데 더 가치 있다고 생각하는 것을 고르고 그렇게 생각한 까닭을 써 봅시다.

몽크의 작품이 더 가치있다고 생각한다. 작가의 마음과 감정이 잘 드러나게 표현한 점이 인상 깊고, 감상하는 사람이 마치 자기 이야기처럼 느낄 수 있게 표현했기 때문이다.

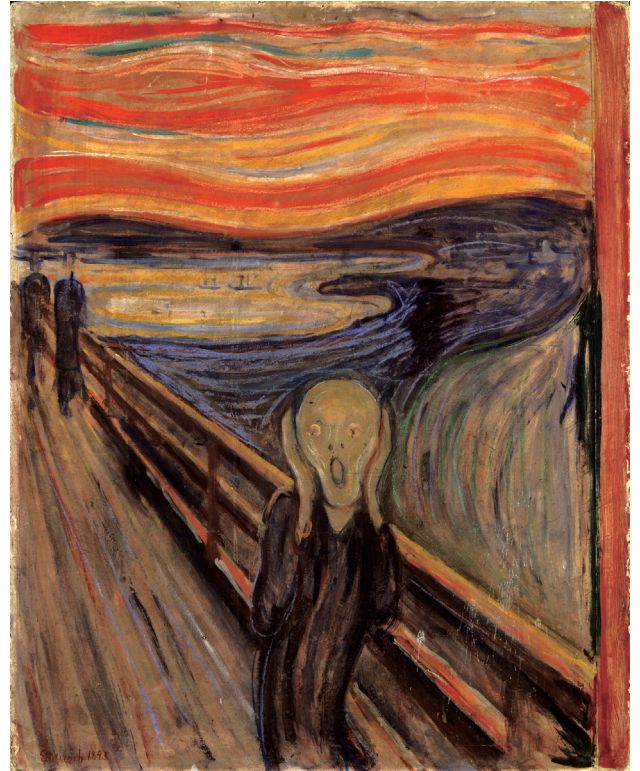


- 작품을 자세히 살펴보고 미술 비평 단계에 따라 느낌과 생각을 써 봅시다.

1단계 작품에 마음 열기

작품을 본 첫인상은 어떠한가요?

예) 주황빛 노을이 강렬해요.



몽크(노르웨이/1863~1944) 절규

2단계 자세히 살펴보기

작품에서 무엇이 보이나요?

예) 절규하고 있는 남자 얼굴이 보여요.

3단계 의미 생각하기

작가가 말하려고 하는 것은 무엇인가요?

예) 두려움과 공포를 느끼는 자신의 모습을 표현했어요.

4단계 가치 판단하기

이 작품이 마음에 들었나요?

그 까닭은 무엇인가요?

예) 나도 두려움과 공포를 느낄 때가 있는데, 그때의 내 마음을 표현한 것 같아 마음에 들었어요.



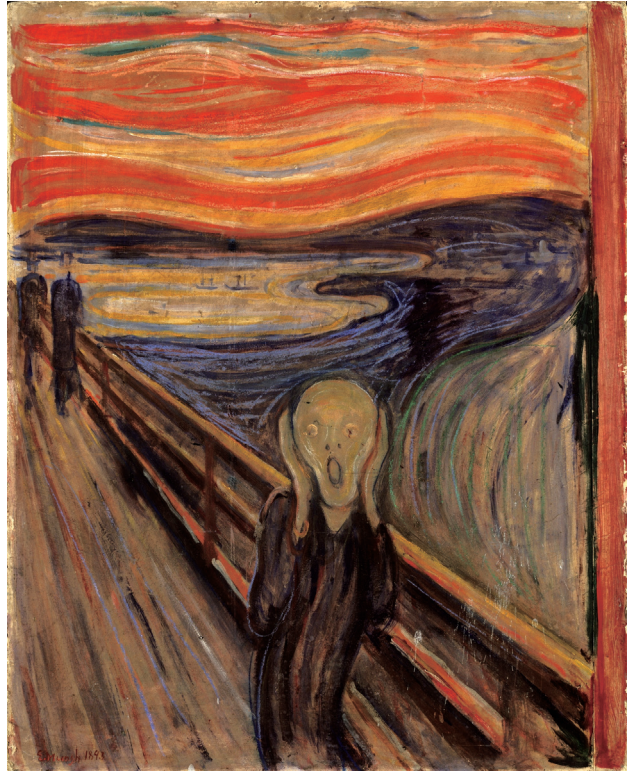
- 작품을 자세히 살펴보고 미술 비평 단계에 따라 느낌과 생각을 써 봅시다.

1단계 작품에 마음 열기

작품을 본 첫인상은 어떠한가요?

서로 대비되는 색을 사용하여 강렬한 느낌이
들고 선이 살아 움직이는 것처럼 보인다.

예) 주황빛 노을이 강렬해요.



몽크(노르웨이/1863~1944) 절규

2단계 자세히 살펴보기

작품에서 무엇이 보이나요?

남자는 무엇인가에 놀라서 절규하고 있고, 배경
에는 노을과 길을 걷고 있는 두 사람이 보인다.

예) 절규하고 있는 남자 얼굴이 보여요.

3단계 의미 생각하기

작가가 말하려고 하는 것은 무엇인가요?

두려움과 공포를 느끼는 자신의 속마음을 절규
하고 있는 남자를 통해 표현한 것 같다.

예) 두려움과 공포를 느끼는 자신의 모습을 표현
했어요.

4단계 가치 판단하기



이 작품이 마음에 들었나요?
그 까닭은 무엇인가요?

내가 두려움이나 공포를 느낄 때의 심정이 그
림 속 절규하는 남자와 비슷해 보여서 마음에
든다.

예) 나도 두려움과 공포를 느낄 때가 있는데, 그
때의 내 마음을 표현한 것 같아 마음에 들었
어요.



- 두 작품을 비교 감상하고 알게 된 점과 느낀 점을 정리해 봅시다.

작품 사진		
작가와 작품명	이암 「모견도」	게인즈버러 「트리스트럼과 폭스」
시대는 언제인가요?		
배경은 어떻게 표현하였나요?		
소재가 무엇인가요?		
사용한 재료와 방법은 무엇인가요?		
두 작품의 공통점은 무엇인가요?		
두 작품의 차이점은 무엇인가요?		
작품에서 어떤 느낌을 받았나요?		



- 두 작품을 비교 감상하고 알게 된 점과 느낀 점을 정리해 봅시다.

작품 사진		
작가와 작품명	이암 「모견도」	게인즈버러 「트리스트럼과 폭스」
시대는 언제인가요?	조선 시대	1700년대
배경은 어떻게 표현하였나요?	나무를 그려 산속의 모습을 표현하였다.	실내의 어두운 벽면을 표현하였다.
소재가 무엇인가요?	어미 개와 강아지	두 마리의 개
사용한 재료와 방법은 무엇인가요?	종이에 먹과 채색을 사용하였다.	캔버스에 유채 물감을 사용하였다.
두 작품의 공통점은 무엇인가요?	그리려고 하는 대상인 개를 자세히 관찰하여 표현하였다.	
두 작품의 차이점은 무엇인가요?	보이는 것과 어미 개의 사랑과 같이 대상에서 느껴지는 것을 함께 표현하였다.	보이는 대상의 생김새를 털 한 올까지 실감나게 표현하였다.
작품에서 어떤 느낌을 받았나요?	어미 개의 따뜻한 눈빛에서 강아지들에 대한 사랑을 느낄 수 있었다.	개의 눈빛과 털을 자세히 표현하여 마치 사진을 보는 것 같은 느낌을 받았다.